



El ambiente
es de todos

Minambiente

BOLETÍN HIDROMETEOROLÓGICO DE LA MOJANA

San Marcos, Sucre 31 de marzo de 2022

Hora de la actualización: 12:00 HLC

BOLETÍN No: 556

CONTENIDO

1. CONDICIONES METEOROLÓGICAS

1.1 CONDICIONES METEOROLÓGICAS PRECEDENTES

1.2 CONDICIONES METEOROLÓGICAS ACTUALES

1.3 PRONÓSTICO METEOROLÓGICO DIARIO

2. CONDICIONES HIDROLÓGICAS

2.1 CONDICIONES HIDROLÓGICAS ANTECEDENTES

2.2 CONDICIONES HIDROLÓGICAS ACTUALES

2.2.1 SUBZONA HIDROGRÁFICA DEL RÍO SAN JORGE - CUENCA ALTA

2.2.2 SUBZONA HIDROGRÁFICA DEL RÍO SAN JORGE - CUENCA BAJA

2.2.3 SUBZONA HIDROGRÁFICA DEL RÍO NECHÍ - CUENCA BAJA

2.2.4 DIRECTOS AL BAJO CAUCA - CIÉNAGA LA RAYA ENTRE EL RÍO NECHÍ Y EL BRAZO DE LOBA

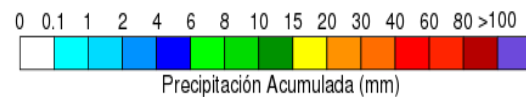
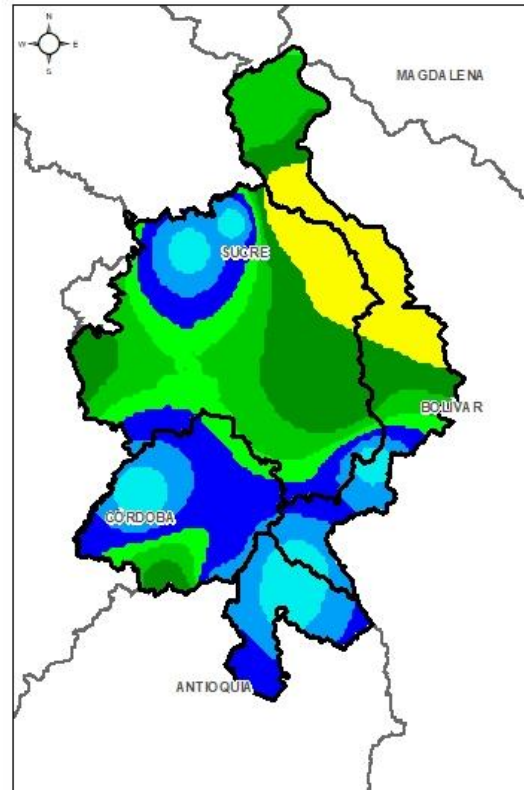
2.2.5 DIRECTOS AL CAUCA ENTRE PTO. VALDIVIA Y RÍO NECHÍ

2.2.6 DIRECTOS AL BAJO MAGDALENA ENTRE EL BANCO Y EL PLATO

El Centro Regional de Pronóstico y Alertas Tempranas de la Mojana - CRPA La Mojana, busca fortalecer el sistema de alertas tempranas a través de un continuo monitoreo de las condiciones hidrometeorológicas, la generación de pronósticos meteorológicos y la difusión de alertas para la comunidad y los diferentes sectores productivos de la región.

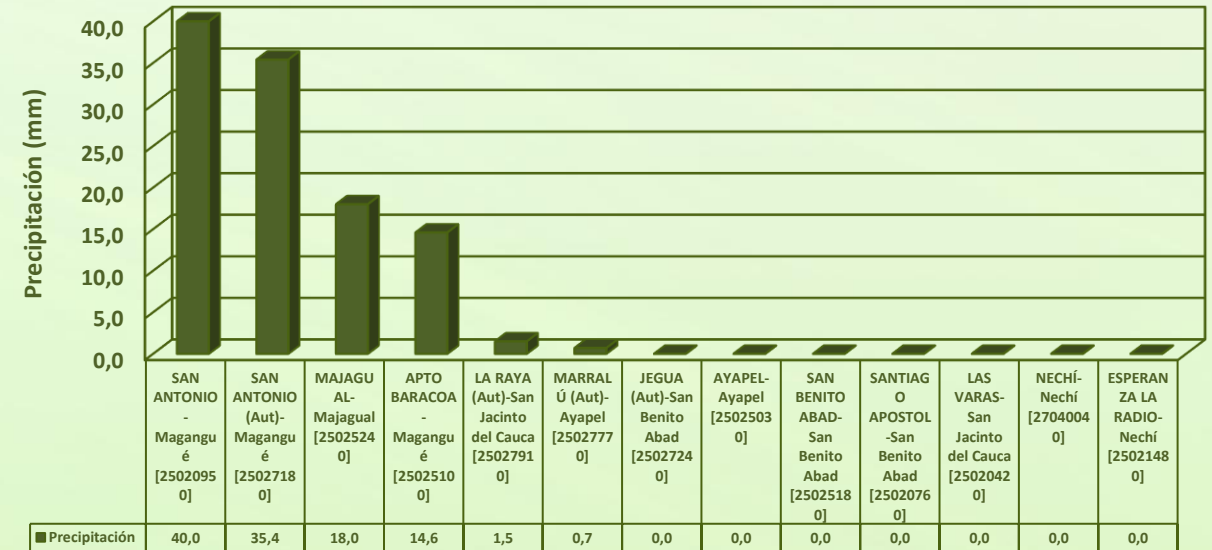
Esta iniciativa hace parte de los proyectos "Reducción del riesgo y la vulnerabilidad frente al cambio climático en la región de La Depresión Momposina", financiado por el *Adaptation Fund* y "*Mojana, clima y vida*", financiado por el Fondo Verde del Clima, implementados por el Ministerio de Ambiente, el Fondo de Adaptación y el PNUD, en alianza con CORPOMOJANA e IDEAM.

1.1 CONDICIONES METEOROLÓGICAS ANTECEDENTES



Precipitación acumulada
30/03/2022 (07:00) – 31/03/2022 (07:00).
Fuente: IDEAM

Lluvia Registrada el 30 Marzo de 2022



RESUMEN DE CONDICIONES DEL DÍA 30 DE MARZO

Precipitación: luvias en amplios sectores de la región mojanera, la mayoría de ellas de carácter débil, principalmente hacia horas de la noche y madrugada.

Temperatura: se registró una temperatura máxima de 33,5°C el día 30 de marzo a las 14:00 horas en el municipio de San Benito Abad, y una mínima de 24,6°C en la madrugada del 31 de marzo en el municipio de Ayapel.

1.2 CONDICIONES METEOROLÓGICAS ACTUALES

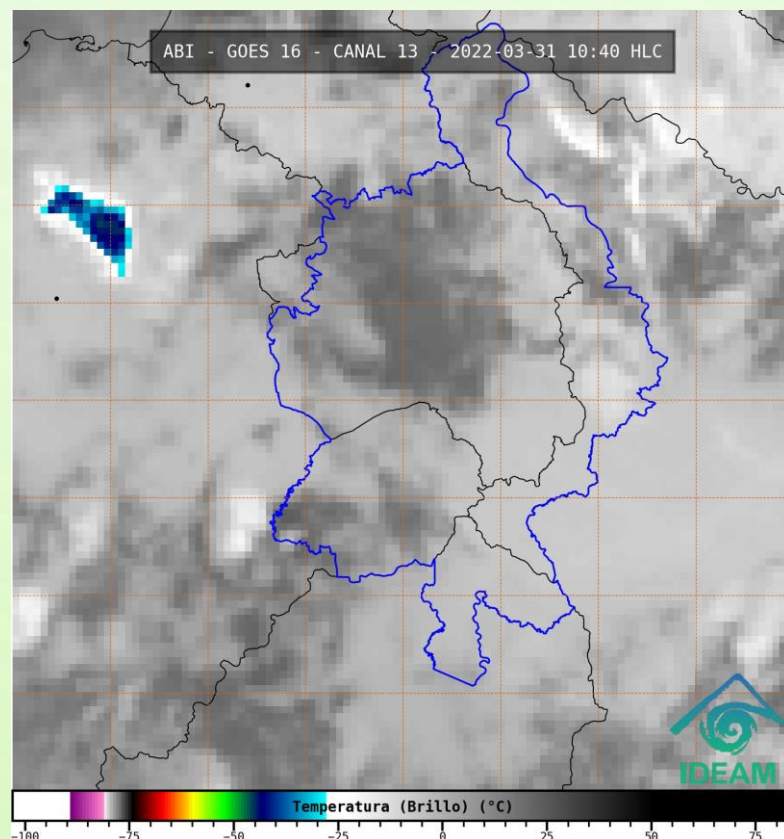


Imagen de satélite IR 10:40 HLC
Fuente: IDEAM

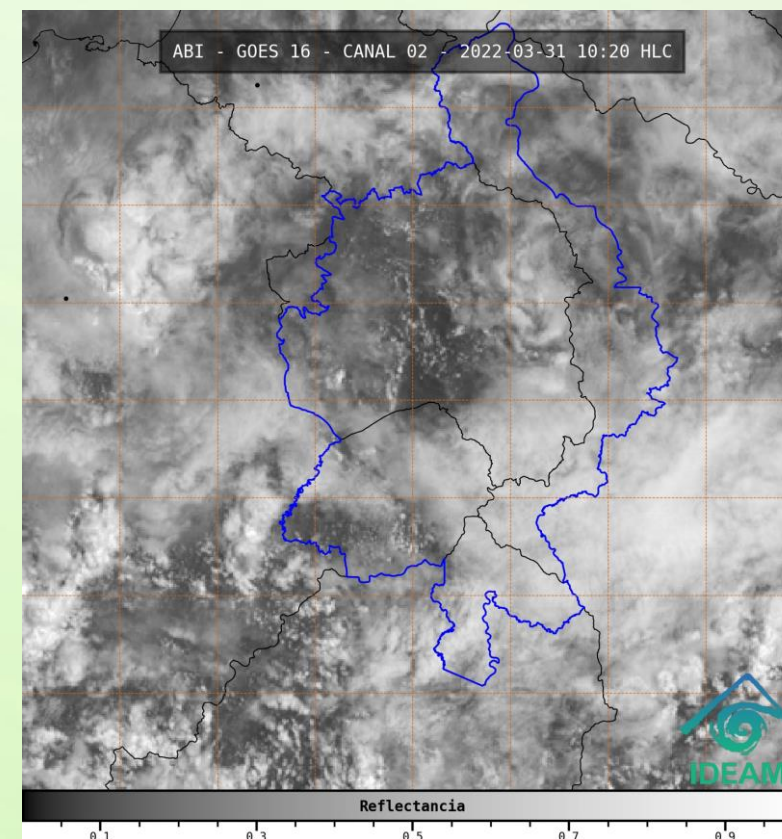
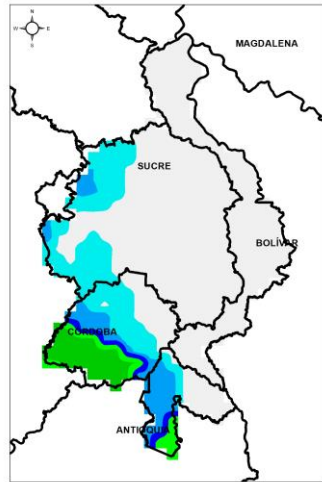


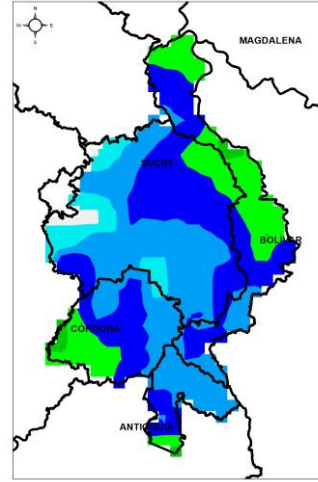
Imagen de satélite visible 10:20 HLC
Fuente: IDEAM

En las últimas horas ha predominado cielo parcialmente nublado, sin lluvias.

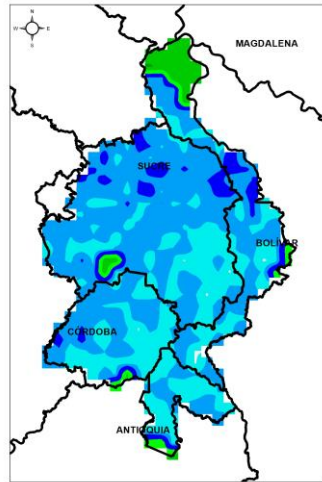
1.3 PRONÓSTICO METEOROLÓGICO



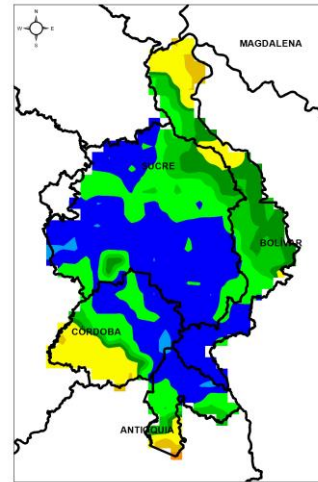
TARDE DEL 31 DE MARZO



NOCHE DEL 31 DE MARZO



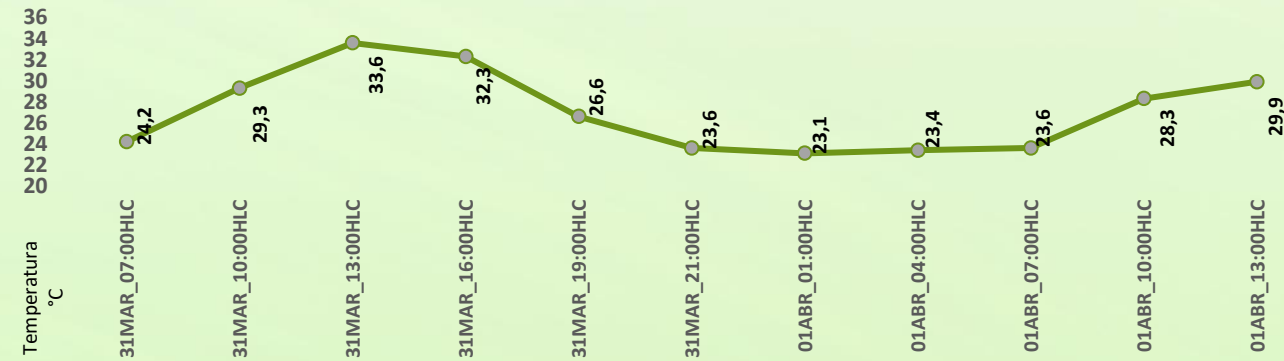
MADRUGADA DEL 01 DE ABRIL



ACUMULADO DEL 31 DE MARZO AL 01 DE ABRIL



Día	Jornada	Temperatura Máxima	Nubosidad	Tipo de Precipitación	Probabilidad de Lluvia(%)
JUEVES 31 DE MARZO	Tarde	34°C	Parcialmente nublado	Sin lluvias	30%
	Noche	26°C	Parcialmente nublado a nublado	Lluvias	70%



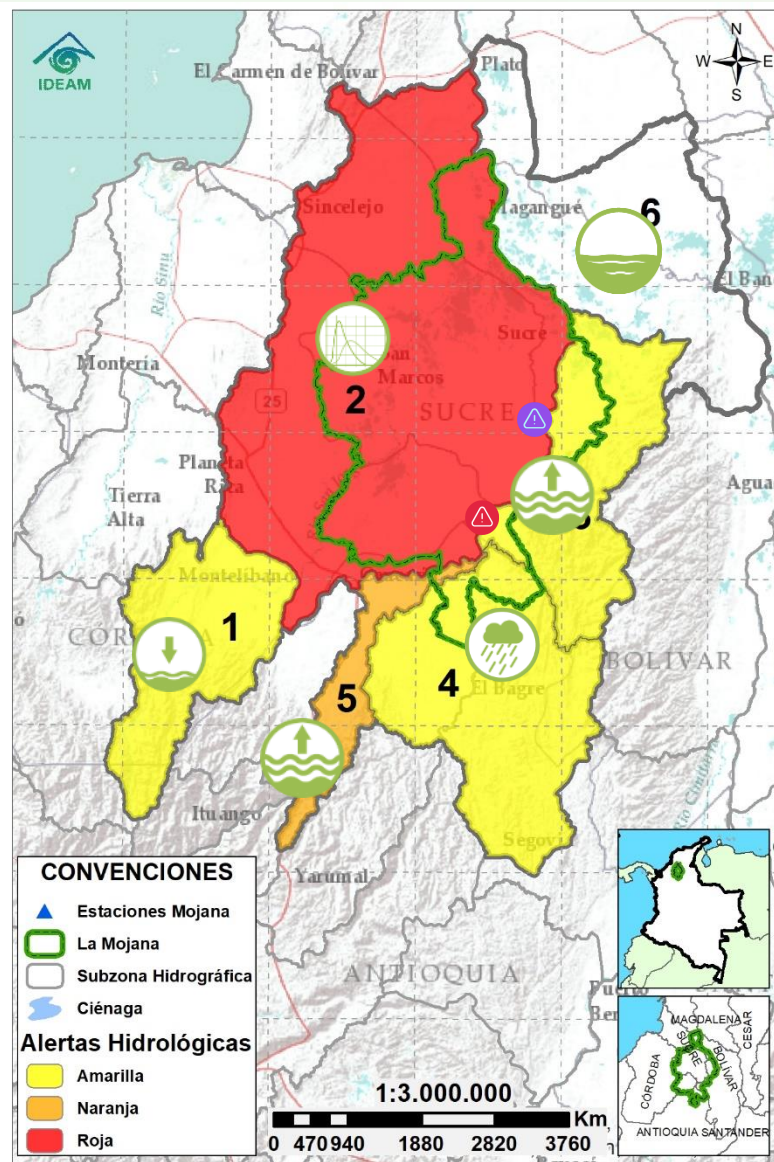
Pronóstico de temperaturas medias para los próximos 02 días

PRONÓSTICO PARA EL JUEVES 31 DE MARZO

Precipitación: se prevé en horas de la tarde cielo parcialmente nublado, sin lluvias; luego, en horas de la noche y madrugada, se tendrá condiciones de lluvias, principalmente hacia sectores de los municipios de Nechí, San Jacinto del Cauca, Achí, Ayapel, Guaranda y Majagual.

Temperatura: las temperaturas máximas oscilarán entre los 33°C y 34°C y las mínimas entre los 24°C y 26°C. Las sensaciones térmicas máximas estimadas oscilarán entre los 35°C y 37°C.

2.1 CONDICIONES HIDROLÓGICAS ANTECEDENTES



Condiciones hidrológicas antecedentes para el 30/03/2022

CONVENCIONES DE TERMINOS HIDROLÓGICOS

	Lluvias	Lluvias antecedentes intensas o continuas y/o pronóstico de las mismas, las cuales pueden generar crecientes súbitas en los ríos principales y sus afluentes.
	Descenso	Condición de disminución de niveles.
	Ascenso	Condición de aumento de niveles.
	Creciente súbita	Fenómeno natural que se presenta en los ríos de montaña como consecuencia de la ocurrencia de lluvias intensas o torrenciales en zonas de alta pendiente del cauce principal y sus afluentes.
	Tránsito de crecida	Es el desplazamiento de una onda de crecida de aguas arriba hacia aguas abajo de la corriente.
	Creciente por desembalse	Proceso de tránsito del flujo de agua por descarga controlada desde un embalse.
	Inundación	Aumento en los niveles y/o caudales de los cuerpos de agua que superan la capacidad máxima de transporte o modificación de la sección transversal que la reduce, ocasionando el desbordamiento e inundación de sus zonas aledañas.
	Niveles estables	No se presentan fluctuaciones considerables de nivel del cuerpo de agua.



Alerta ROJA

PARA TOMAR ACCIÓN Advierte a los sistemas de prevención y atención de desastres sobre la amenaza que puede ocasionar un fenómeno con efectos adversos sobre la población, el cual requiere la atención inmediata por parte de la población y de los cuerpos de atención y socorro. Se emite una alerta sólo cuando la identificación de un evento extraordinario indique la probabilidad de amenaza inminente y cuando la gravedad del fenómeno implique la movilización de personas y equipos, interrumpiendo el normal desarrollo de sus actividades cotidianas.



Alerta NARANJA

PARA PREPARARSE Indica la presencia de un fenómeno. No implica amenaza inmediata y como tanto es catalogado como un mensaje para informarse y prepararse. El aviso implica vigilancia continua ya que las condiciones son propicias para el desarrollo de un fenómeno, sin que se requiera permanecer alerta.



Alerta AMARILLA

PARA INFORMARSE Es un mensaje oficial por el cual se difunde información. Por lo regular se refiere a eventos observados, registrados o registrados y puede contener algunos elementos de pronóstico a manera de orientación. Por sus características pretéritas y futuras difiere del aviso y de la alerta, y por lo general no está encaminado a alertar sino a informar.

SIN ALERTA La información que se suministra se encuentra fuera de los umbrales de alerta.

2.2 CONDICIONES HIDROLÓGICAS ACTUALES

Descripción condiciones hidrológicas: se sube a alerta roja el río Cauca en el tramo Valdivia-Nechí, en donde se han alcanzado niveles muy altos, se recomienda especial atención en los puntos históricos de rompimiento en el sector, como: Colorado, El Laredo y Nuevo Mundo. El tramo Nechí-Pinillos se mantiene en alerta amarilla por aumento de niveles, con alerta roja puntual sobre el sector Cara de Gato por persistencia del ingreso hacia el Bajo San Jorge. Se advierte que esta condición ha mantenido las inundaciones en sectores del Bajo San Jorge y continuará generando el incremento del sistema de caños con conexión directa a Cara de Gato, como lo son los caños Gil, San Matías, Rabón y Viloría. El Alto San Jorge se tiene en alerta naranja por crecientes en el cauce principal en su recorrido por los municipios de Puerto Libertador y Montelibano, así como en sus aportantes, para el día de hoy se prevén nuevos incrementos.

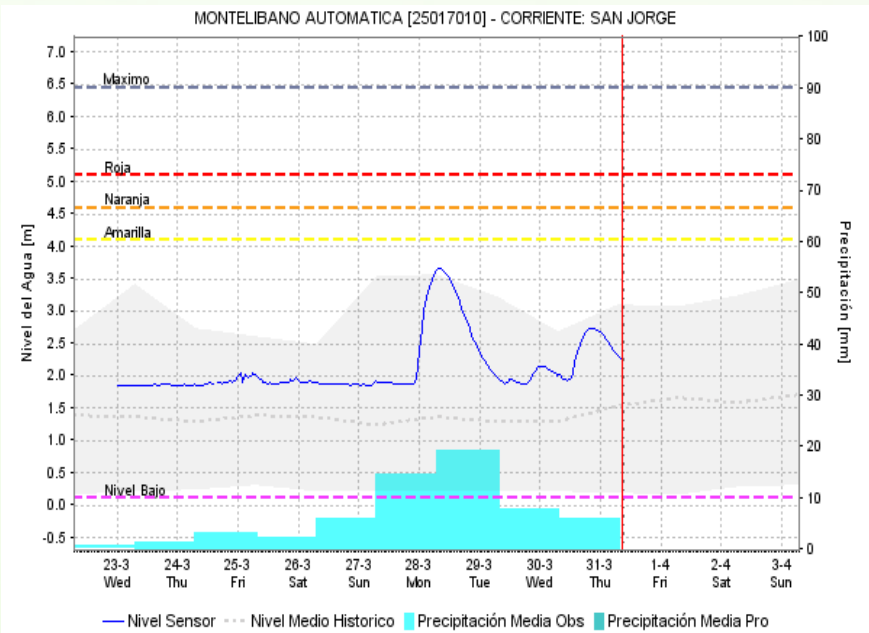
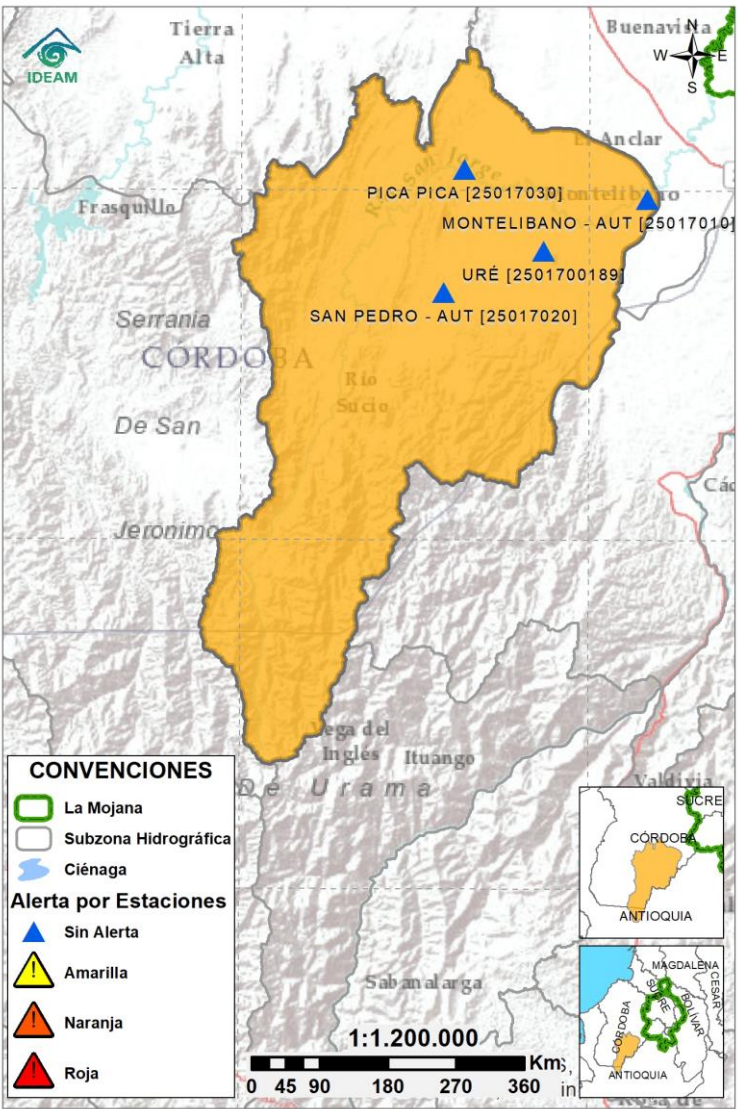
Alerta	Zona Hidrográfica		Subzona o Cuenca Hidrográfica	Condición predominante	Descripción de la alerta hidrológica
	1	Bajo Magdalena-Cauca - San Jorge	Alto San Jorge	 Crecientes	Crecientes en el río San Jorge y en sus aportantes, con especial atención al río San Pedro. Probabilidad de nuevos incrementos a lo largo del día.
	2	Bajo Magdalena-Cauca - San Jorge	Bajo San Jorge	 Tránsito de creciente	Tránsito de creciente en el río San Jorge en el tramo La Apartada-Ayapel.. Se advierte sobre nuevos incrementos en caños con conexión al río Cauca por el sector Cara de Gato.
	3	Bajo Magdalena-Cauca - San Jorge	Directos al Bajo Cauca-ciénaga La Raya entre el río Nechí y Brazo de Loba	 Niveles en ascenso	Ascenso de niveles en el tramo Nechí-Pinillos. Alerta roja puntual en Cara de Gato, por trasvase de caudal hacia el Bajo San Jorge.
	4	Nechí	Bajo Nechí y Directos al Bajo Nechí	 Niveles en ascenso	Ascenso de niveles en el Bajo Nechí y sus aportantes, condición predominante para el día.
	5	Cauca	Directos al Cauca entre Pto. Valdivia y río Nechí	 Niveles en ascenso	Niveles muy altos en ascenso en el río Cauca (tramo Valdivia-Caucasia). Especial atención en puntos históricos de rompimiento.
Sin alerta	6	Bajo Magdalena	Directos Bajo Magdalena entre El Banco y Plato	 Niveles en ascenso	Ascenso del río Magdalena entre El Banco y Plato, así como en el Brazo de Loba y el Brazo de Mompós.

Nota 1: Las alertas hidrológicas pueden ser corregidas y/o actualizadas en el futuro. No representa una certificación oficial del IDEAM.

Nota 2: Es probable que los eventos hidrológicos reportados en las alertas emitidas no se estén presentando sobre los ríos principales sino sobre sus afluentes.

Nota 3: El IDEAM recomienda a la población ribereña estar muy atenta al comportamiento de los niveles de los ríos y atender las recomendaciones que la Unidad Nacional de Gestión del Riesgo de Desastres (UNGRD) emita para la implementación de medidas de contingencia ante posibles afectaciones por desbordamientos e inundaciones.

2.2.1 SUBZONA HIDROGRÁFICA DEL RÍO SAN JORGE CUENCA ALTA



Subzona
hidrográfica

Alerta

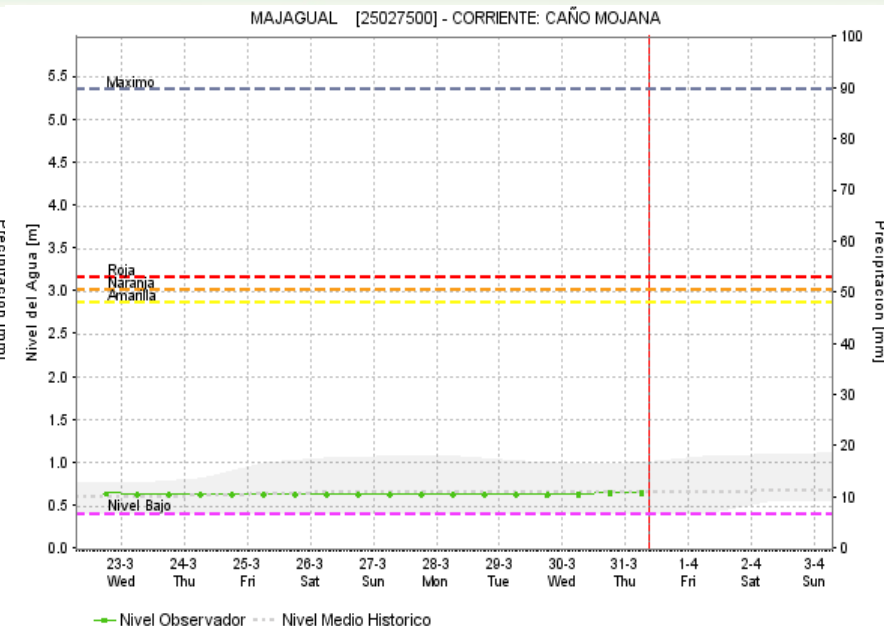
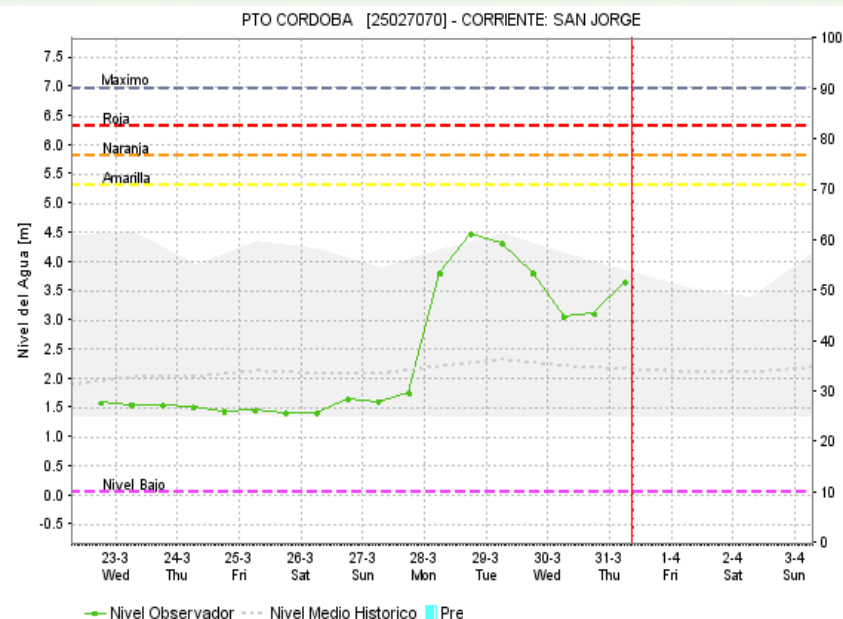
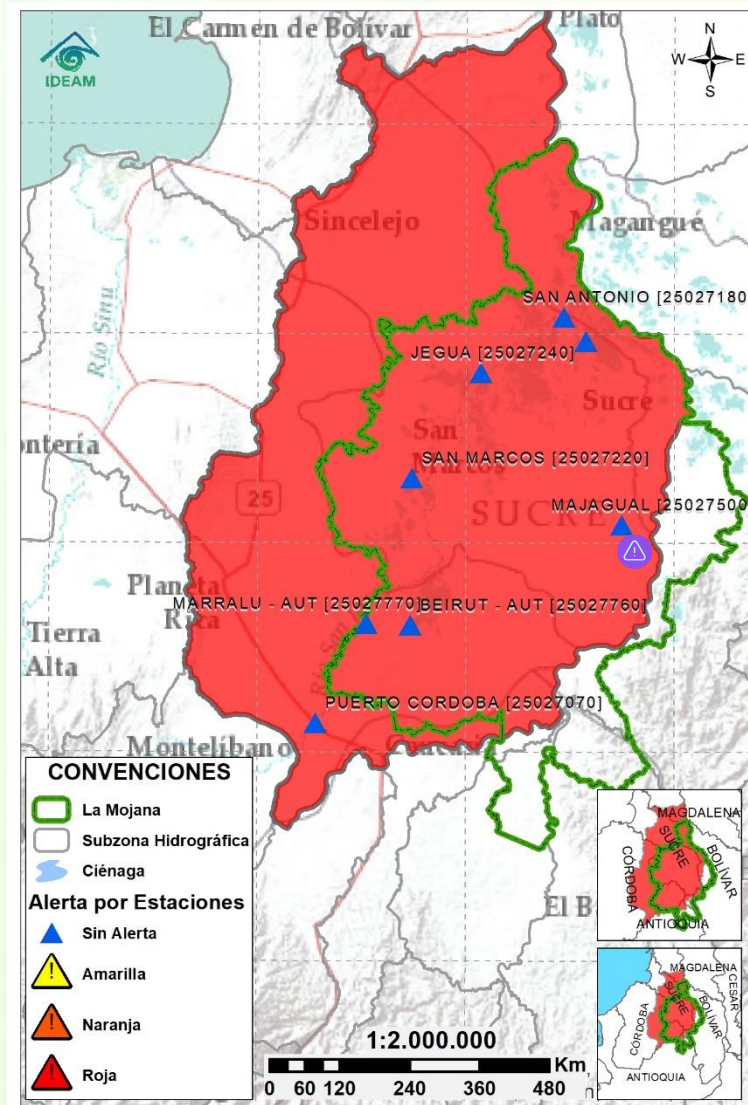
Descripción



Cuenca alta
del río San
Jorge



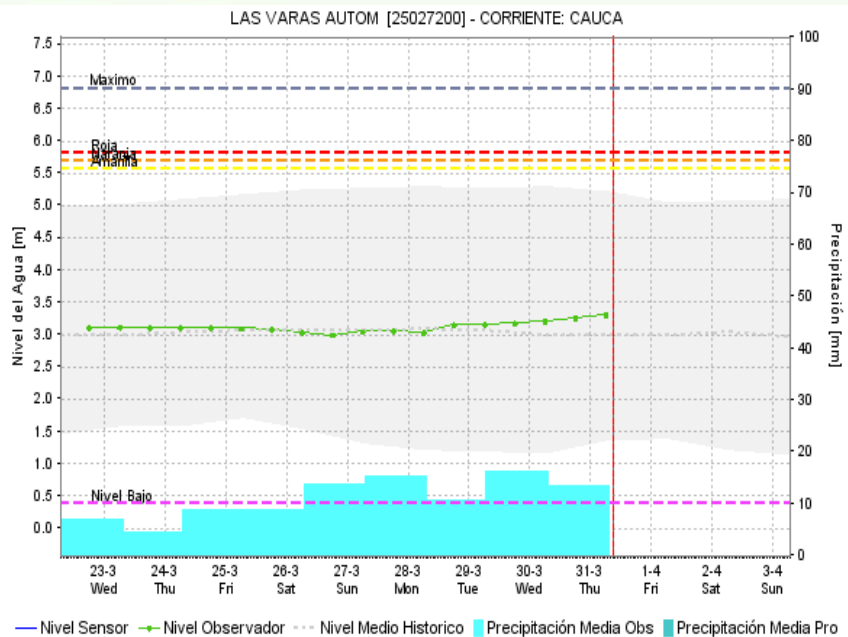
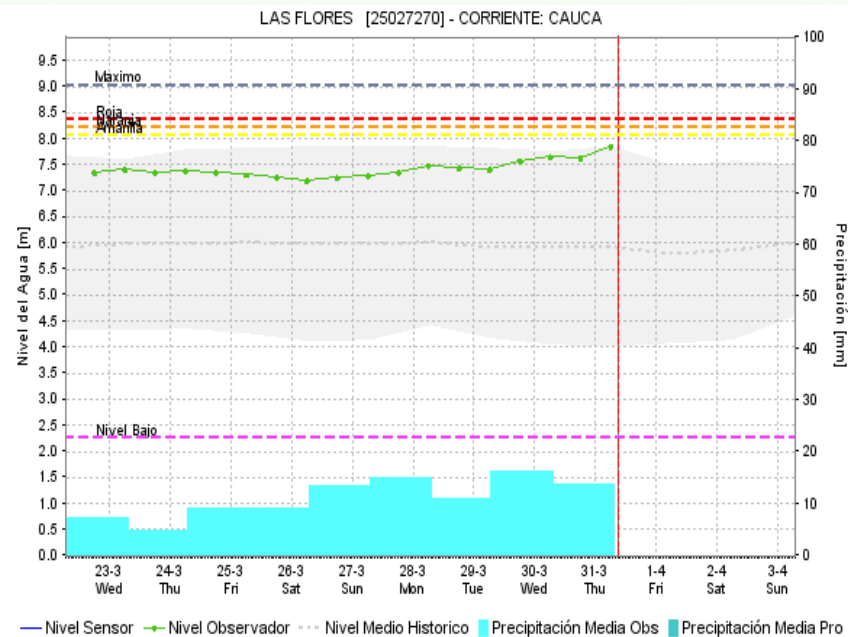
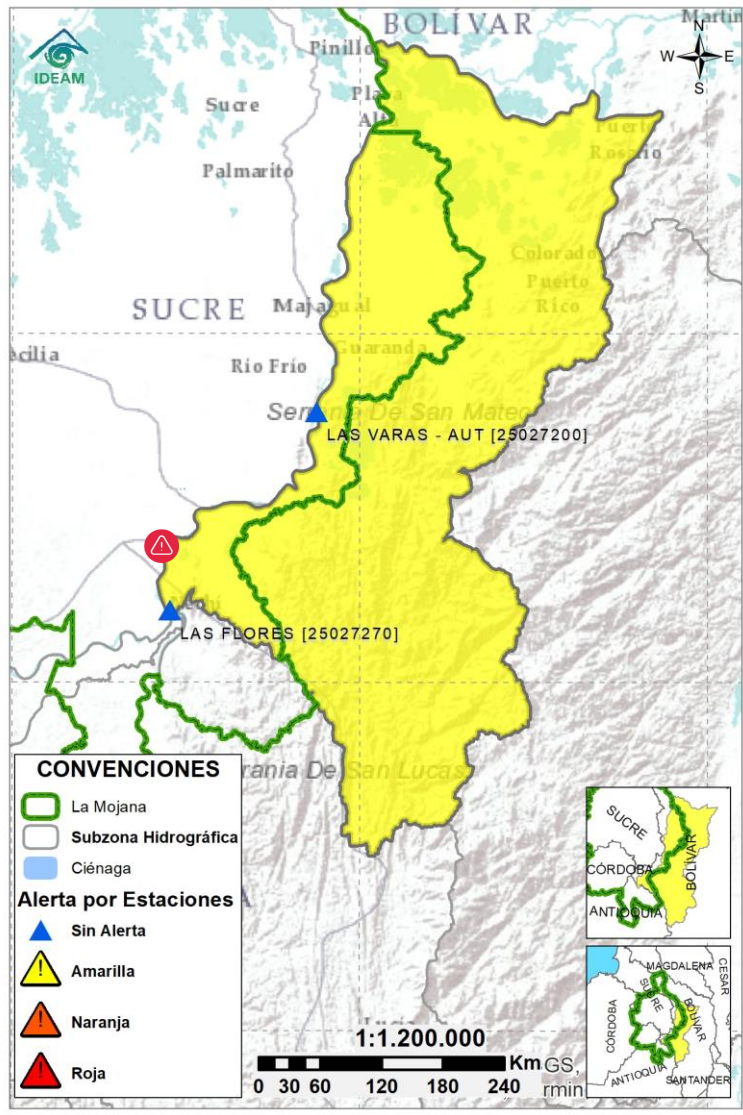
Crecientes en el río San Jorge y en sus aportantes, con especial atención al río San Pedro. Probabilidad de nuevos incrementos a lo largo del día.

2.2.2 SUBZONA HIDROGRÁFICA DEL RÍO SAN JORGE CUENCA BAJA



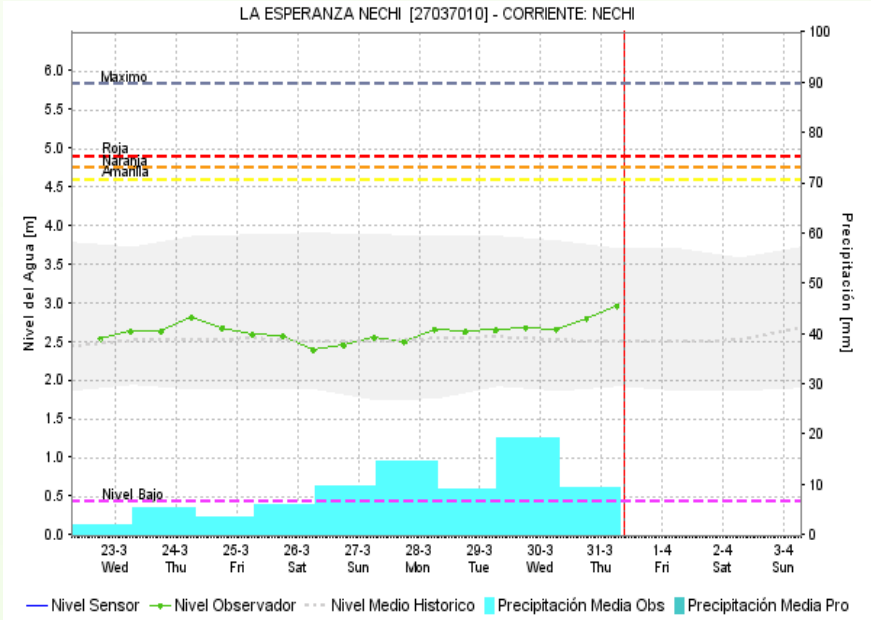
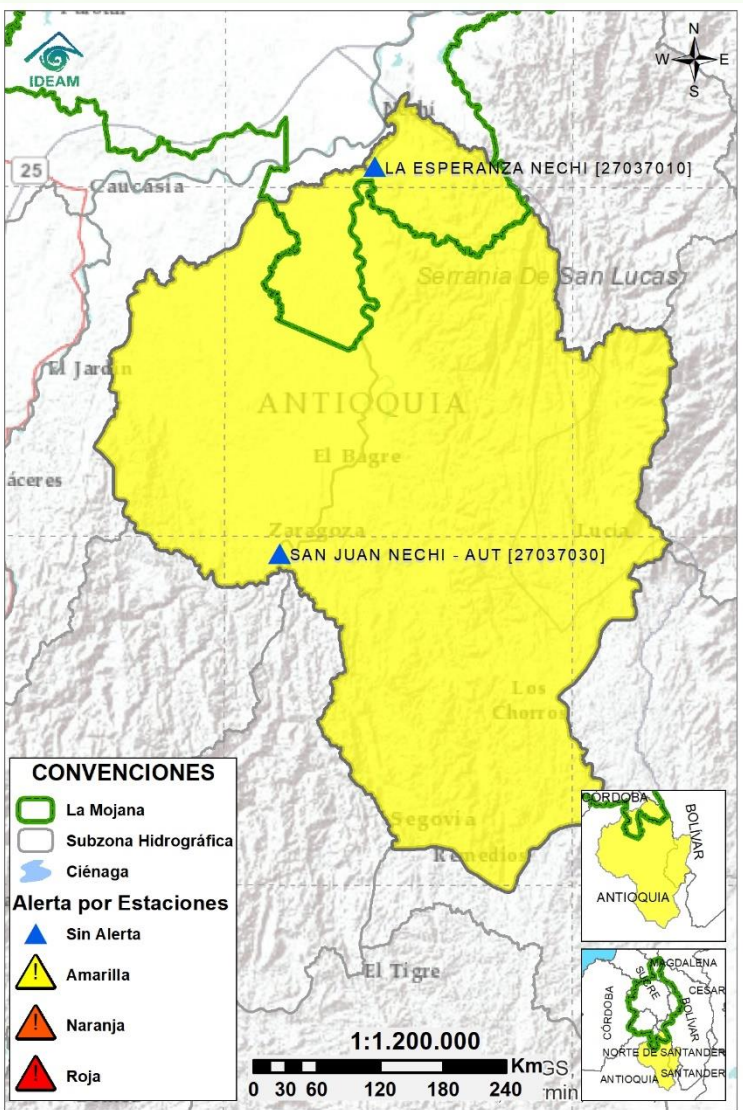
Subzona hidrográfica	Alerta	Descripción
Cuenca baja del río San Jorge		Transito de creciente en el tramo La Apartada – Ayapel y persistencia de: i) áreas inundadas en el Bajo San Jorge, ii) ingreso del río Cauca a través de Cara de Gato y iii) desbordamientos en áreas conexas a Cara de Gato en donde se prevé el ascenso de los caños Gil, Rabón, San Matías y Viloria.
		Nota (27/08/2021): transvase del río Cauca hacia el Bajo San Jorge, tras el rompimiento del jarillón en el sector de Cara de Gato (San Jacinto del Cauca). Alerta puntual por bajos niveles en el caño Mojana (Majagual y Sucre).

2.2.3 DIRECTOS AL BAJO CAUCA - CIÉNAGA LA RAYA ENTRE EL RÍO NECHÍ Y EL BRAZO DE LOBA



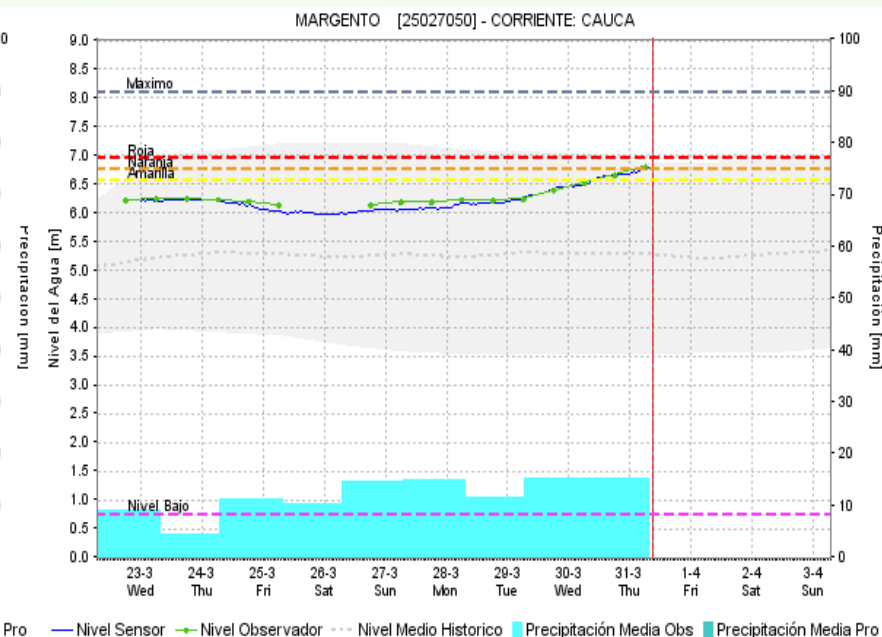
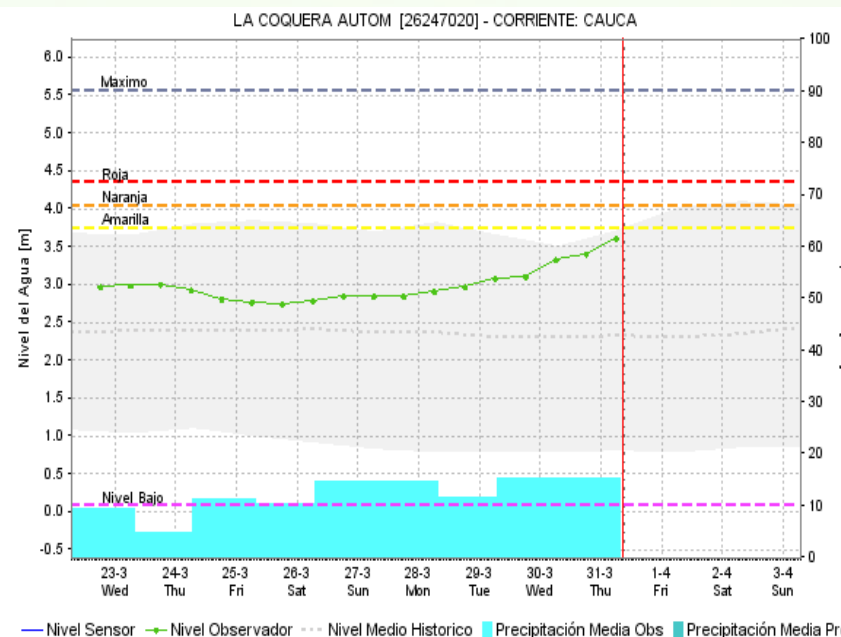
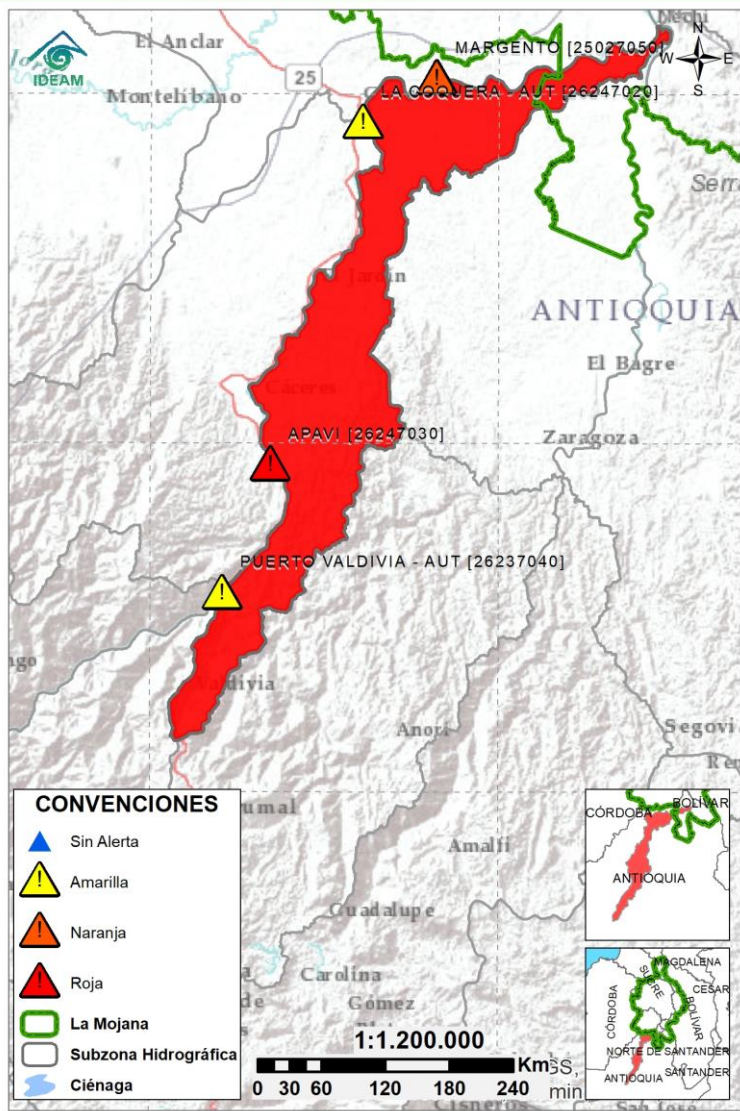
Subzona hidrográfica	Alerta	Descripción
Directos al bajo Cauca- Ciénaga La Raya entre el río Nechí y Brazo de Loba		Ascenso de niveles desde Nechí hasta Pinillos. Especial atención en Cara de Gato y sus áreas conexas de afectación localizadas en el Bajo San Jorge.
		Alerta puntual en el sector de Cara de Gato (San Jacinto del Cauca), por ingreso del río Cauca hacia el Bajo San Jorge. Nota (27 de agosto): rompimiento del dique por el río Cauca en el sector Cara de Gato (San Jacinto del Cauca), generando el ingreso de agua hacia el Bajo San Jorge.

2.2.4 SUBZONA HIDROGRÁFICA DEL RÍO NECHÍ CUENCA BAJA



Subzona hidrográfica	Alerta	Descripción
Cuenca baja del río Nechí		Incremento de niveles en la cuenca Baja del río Nechí, con especial atención a sus aportantes en los municipios de Segovia, Zaragoza y El Bagre.

2.2.5 DIRECTOS AL CAUCA ENTRE PTO. VALDIVIA Y RÍO NECHÍ



Subzona
hidrográfica

Alerta

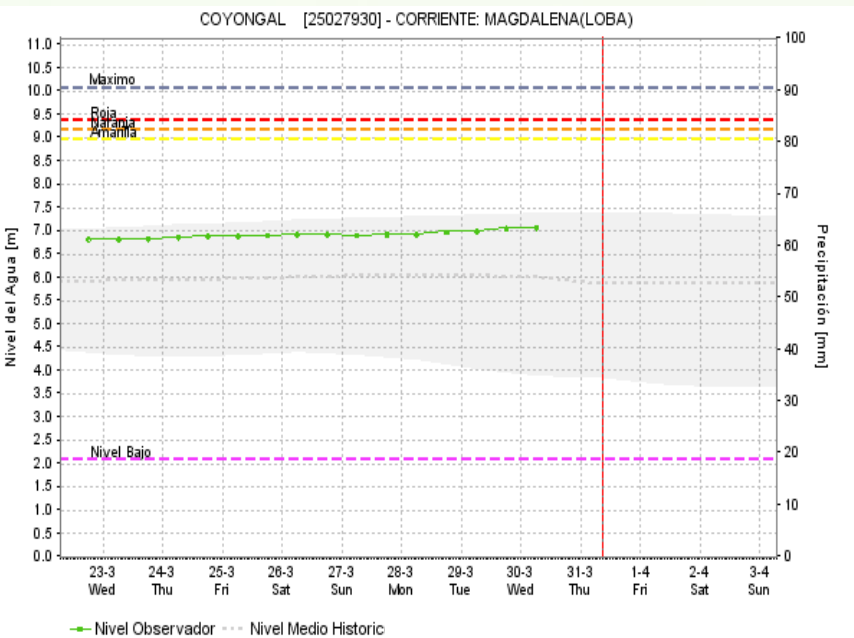
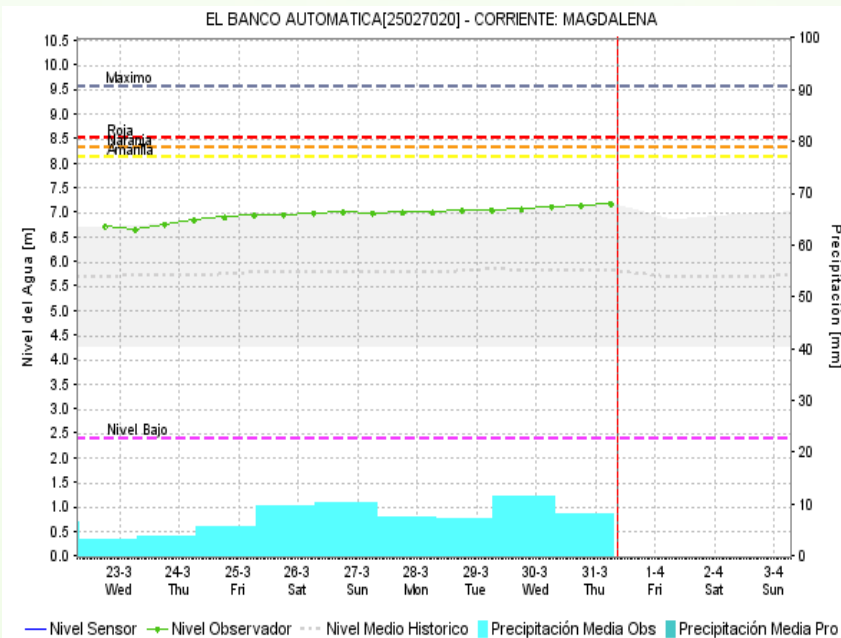
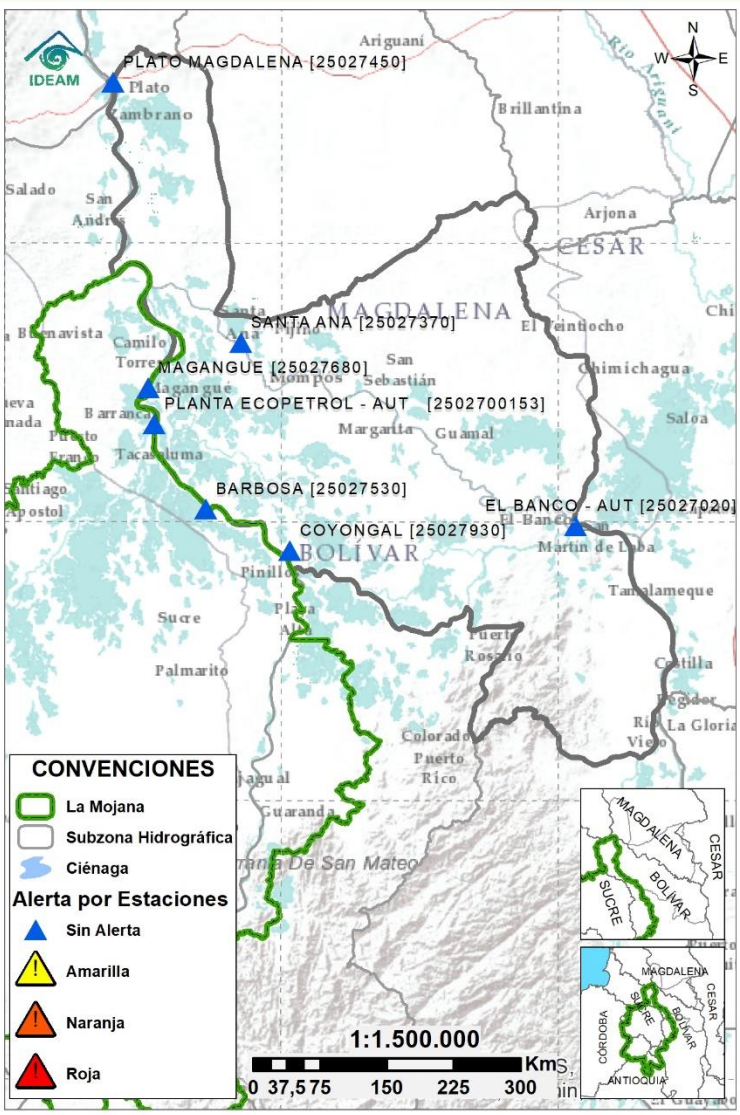
Descripción

Directos al
Cauca entre
Pto. Valdivia y
río Nechí



Niveles muy altos en ascenso en el río Cauca desde Valdivia hasta Nechí, condición que predominará a lo largo del día. Especial atención en los puntos históricos de rompimiento como: Colorado, El Laredo y Nuevo mundo.

2.2.6 DIRECTOS AL BAJO MAGDALENA ENTRE EL BANCO Y EL PLATO



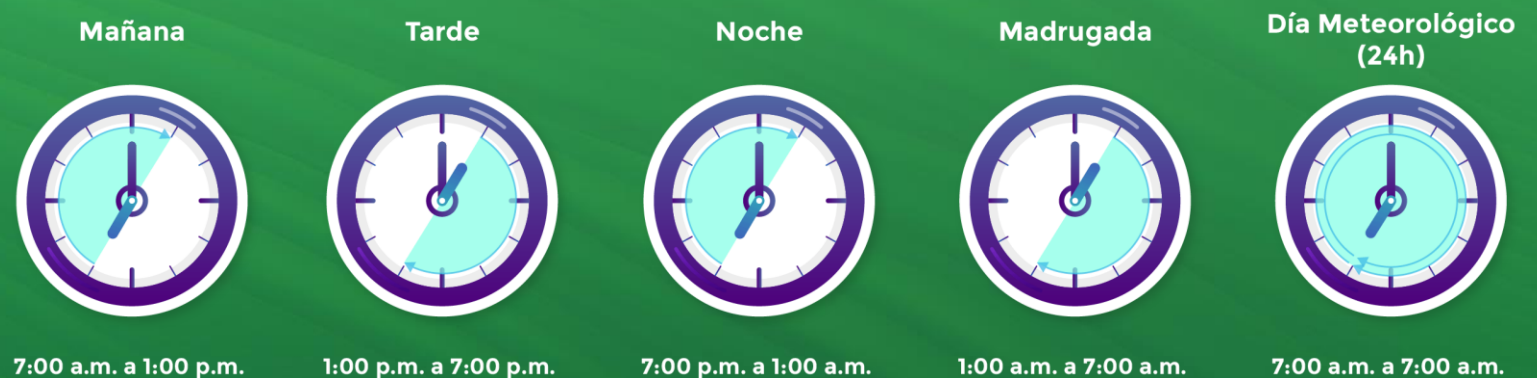
Subzona hidrográfica	Alerta	Descripción
Directos Bajo Magdalena entre el Banco y el Plato	Sin alerta	Predominio de niveles en ascenso en el Bajo Magdalena, el Brazo de Mompós (municipios de Guamal, San Sebastián de Buenavista, Mompós, San Zenón, Talaigua Nuevo, Santa Ana y Santa Bárbara de Pinto) y el Brazo de Loba (El Banco San Martín de Loba, Hatillo de Loba, Barranco de Loba y Pinillos).



Estaciones Meteorológicas Automáticas y Convencionales en la región de La Mojana

Leyenda	Estación	Municipio	Departamento	Tipo	Código
B1	Aeropuerto Baracoa	Magangué	Bolívar	Convencional	25025100
B2	Planta Ecopetrol	Magangué	Bolívar	Automática	250270153
B3	Las Varas	San Jacinto del Cauca	Bolívar	Convencional	25027200
C1	Ayapel	Ayapel	Cordoba	Convencional	25025030
C2	Caño Barro	Ayapel	Cordoba	Automática	13027040
C3	Marralú	Ayapel	Cordoba	Automática	25027770
S1	Majagual	Majagual	Sucre	Convencional	25020340
S2	San Benito Abad	San Benito Abad	Sucre	Convencional	25025180
S3	Santiago Apóstol	San Benito Abad	Sucre	Convencional	25020760
S4	San Marcos	San Marcos	Sucre	Automática	25025340
S5	San Luis	Sucre	Sucre	Convencional	25021370

Horarios de monitoreo y pronóstico de las condiciones meteorológicas





El ambiente
es de todos

Minambiente

EQUIPO DE TRABAJO CRPA LA MOJANA

Elaborado por:

RAFAEL ELÍAS MUNDARAY MAGO, Meteorólogo
NATALIA MUÑOZ HERRERA, Hidróloga

Con la colaboración de:

MAYERLIN SANDOVAL ORTEGA, Comunicadora

www.corpomojana.gov.co

Correo Electrónico:

corpomojana@corpomojana.gov.co

Cra. 21 # 21 A – 44 San Marcos - Sucre

Teléfono: (+575) 295 5347

YOLANDA GONZALEZ HERNÁNDEZ,

Directora General IDEAM.

MARTHA CECILIA CADENA,

Jefe Oficina del Servicio de Pronósticos y Alertas

www.ideam.gov.co

Correos electrónicos:

servicio@ideam.gov.co,

alertas@ideam.gov.co

Calle 25 d # 96b - 70, piso 3. Bogotá, D.C.

Teléfono: 307 5625 ext. 1334 - 1336.

LILIANA QUIROZ, Directora General de la Corporación para el Desarrollo Sostenible de La Mojana y el San Jorge-CORPOMOJANA.

RAQUEL GARAVITO, Gerente del Fondo Adaptación

JIMENA PUYANA, Gerente Nacional de Desarrollo Sostenible del PNUD

